



№ 1808/0

ПРИКАЗ

« 16 » 12 20 25

Б О Е Р Ы К

Об утверждении проекта планировки территории и проекта межевания территории в составе проекта планировки территории линейного объекта «Реконструкция автомобильной дороги «Кузайкино-Нурлат», км 20+000 – км 21+300 в Альметьевском муниципальном районе Республики Татарстан»

В целях обеспечения устойчивого развития территории, в соответствии со статьями 43, 45, 46 Градостроительного кодекса Российской Федерации, Законом Республики Татарстан от 23 декабря 2023 года № 131-ЗРТ «О перераспределении полномочий между органами местного самоуправления муниципальных образований Республики Татарстан и органами государственной власти Республики Татарстан в области градостроительной деятельности», Постановлением Кабинета Министров Республики Татарстан от 29.12.2023 № 1743 «О мерах по реализации Закона Республики Татарстан от 23 декабря 2023 года № 131-ЗРТ «О перераспределении полномочий между органами местного самоуправления муниципальных образований Республики Татарстан и органами государственной власти Республики Татарстан в области градостроительной деятельности», постановлением Кабинета Министров Республики Татарстан от 11.11.2025 № 993 «Об установлении случаев, при которых проекты планировки территории и проекты межевания территории, решение об утверждении которых принимается в соответствии с Градостроительным кодексом Российской Федерации органами местного самоуправления, внесение изменений в такие проекты планировки территории и проекты межевания территории утверждаются без проведения общественных обсуждений или публичных слушаний», приказом Министерства строительства, архитектуры и жилищно-коммунального хозяйства Республики Татарстан от 01.10.2025 № 1441/о «О подготовке проекта планировки территории и проекта межевания территории в составе проекта планировки территории линейного объекта «Реконструкция автомобильной дороги «Кузайкино-Нурлат», км 20+000 – км 21+300 в



Утвержден  
приказом Министерства  
строительства, архитектуры и  
жилищно-коммунального  
хозяйства Республики Татарстан  
от 16.12.2025 № 1808/0

Проект планировки территории линейного объекта  
«Реконструкция автомобильной дороги «Кузайкино-Нурлат»,  
км 20+000 – км 21+300 в Альметьевском муниципальном районе  
Республики Татарстан»

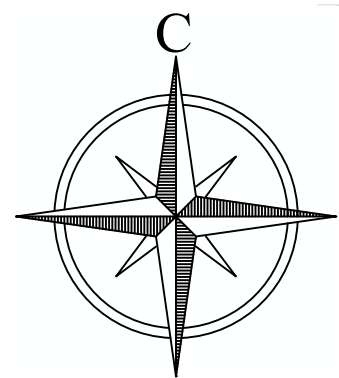
| Номер раздела | Наименование  | Примечание    |
|---------------|---|---------------|
| 1             | Раздел 1. Проект планировки территории.<br>Графическая часть                            |               |
| 2             | Раздел 2. Проект планировки территории.<br>Положение о размещении линейных объектов     |               |
| 3             | Раздел 3. Материалы по обоснованию проекта планировки территории. Графическая часть     | не приводится |
| 4             | Раздел 4. Материалы по обоснованию проекта планировки территории. Пояснительная записка | не приводится |

«Реконструкция автомобильной дороги  
«Кузайкино – Нурлат», км 20+000 – км 21+300  
в Альметьевском муниципальном районе  
Республики Татарстан», расположенного по адресу:  
Республика Татарстан, Альметьевский муниципальный район

Раздел 1. Проект планировки территории.  
Графическая часть

## Содержание

|  |   |
|--|---|
| 1.Проект планировки территории. Графическая часть..... | 3 |
|--|---|

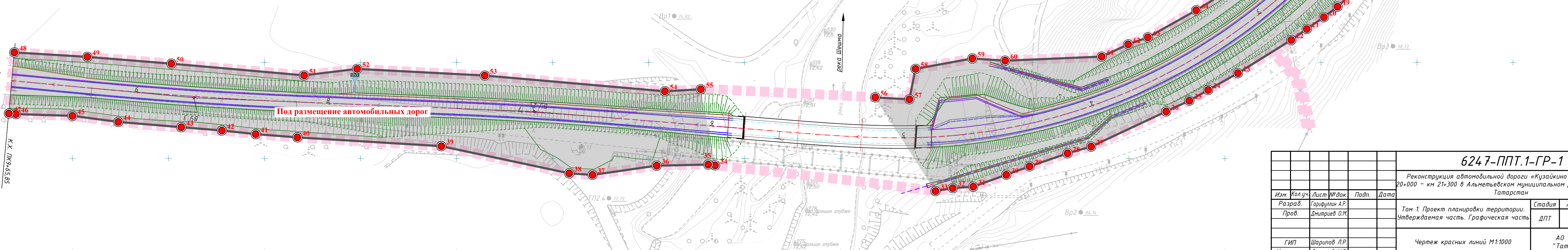


**УСЛОВНЫЕ ОБОЗНАЧЕНИЯ:**

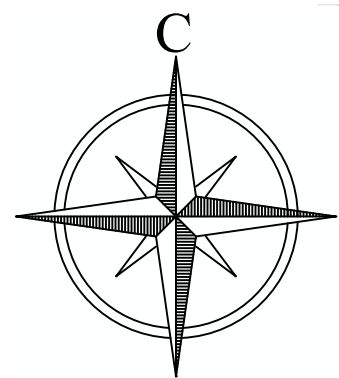
- 34 Номер характерной точки устанавливаемых красных линий
- Границы территории, в отношении которой осуществляется подготовка проекта планировки
- Устанавливаемые красные линии
- Территорий общего пользования, для которых устанавливаются красные линии

**КООРДИНАТЫ ХАРАКТЕРНЫХ ТОЧЕК КРАСНЫХ ЛИНИЙ**

| Номер характерной точки | X         | Y          | Номер характерной точки | X         | Y          |
|-------------------------|-----------|------------|-------------------------|-----------|------------|
| 1                       | 373489,86 | 2274151,93 | 40                      | 373160,99 | 2273517,05 |
| 2                       | 373453,43 | 2274149,52 | 41                      | 373162,67 | 2273495,37 |
| 3                       | 373428,86 | 2274152,47 | 42                      | 373164,57 | 2273477,79 |
| 4                       | 373418,17 | 2274152,05 | 43                      | 373166,29 | 2273456,63 |
| 5                       | 373410,62 | 2274148,28 | 44                      | 373169,04 | 2273423,78 |
| 6                       | 373398,05 | 2274144,14 | 45                      | 373172,20 | 2273399,92 |
| 7                       | 373385,13 | 2274142,28 | 46                      | 373173,10 | 2273370,56 |
| 8                       | 373371,97 | 2274139,85 | 47                      | 373173,45 | 2273366,88 |
| 9                       | 373359,74 | 2274137,13 |                         |           |            |
| 10                      | 373346,56 | 2274133,60 | 48                      | 373205,22 | 2273369,72 |
| 11                      | 373326,71 | 2274126,58 | 49                      | 373202,91 | 2273407,69 |
| 12                      | 373308,92 | 2274118,35 | 50                      | 373199,39 | 2273451,46 |
| 13                      | 373288,03 | 2274106,53 | 51                      | 373193,28 | 2273520,58 |
| 14                      | 373279,02 | 2274100,90 | 52                      | 373196,65 | 2273548,21 |
| 15                      | 373268,32 | 2274093,90 | 53                      | 373193,19 | 2273614,62 |
| 16                      | 373255,42 | 2274084,20 | 54                      | 373184,97 | 2273708,43 |
| 17                      | 373244,32 | 2274074,46 | 55                      | 373186,04 | 2273727,13 |
| 18                      | 373237,39 | 2274067,71 |                         |           |            |
| 19                      | 373229,04 | 2274058,58 | 56                      | 373181,79 | 2273817,96 |
| 20                      | 373223,56 | 2274051,52 | 57                      | 373180,80 | 2273835,73 |
| 21                      | 373217,39 | 2274042,59 | 58                      | 373196,65 | 2273838,89 |
| 22                      | 373211,69 | 2274034,51 | 59                      | 373202,07 | 2273868,48 |
| 23                      | 373194,41 | 2274006,74 | 60                      | 373200,93 | 2273885,58 |
| 24                      | 373185,67 | 2273991,25 | 61                      | 373203,04 | 2273935,85 |
| 25                      | 373180,10 | 2273981,49 | 62                      | 373209,42 | 2273949,62 |
| 26                      | 373174,48 | 2273969,42 | 63                      | 373213,05 | 2273959,87 |
| 27                      | 373156,18 | 2273930,38 | 64                      | 373227,14 | 2273985,00 |
| 28                      | 373152,67 | 2273918,06 | 65                      | 373237,60 | 2274001,94 |
| 29                      | 373145,87 | 2273898,28 | 66                      | 373252,16 | 2274021,82 |
| 30                      | 373141,51 | 2273886,14 | 67                      | 373260,43 | 2274032,10 |
| 31                      | 373135,31 | 2273868,97 | 68                      | 373270,49 | 2274046,17 |
| 32                      | 373134,56 | 2273858,29 | 69                      | 373284,81 | 2274058,89 |
| 33                      | 373133,02 | 2273849,29 | 70                      | 373307,36 | 2274073,99 |
|                         |           |            | 71                      | 373338,58 | 2274088,27 |
| 34                      | 373146,43 | 2273734,55 | 72                      | 373356,36 | 2274097,57 |
| 35                      | 373146,83 | 2273730,96 | 73                      | 373373,50 | 2274106,73 |
| 36                      | 373146,26 | 2273704,17 | 74                      | 373394,19 | 2274110,66 |
| 37                      | 373141,45 | 2273670,72 | 75                      | 373408,88 | 2274112,77 |
| 38                      | 373142,27 | 2273658,60 | 76                      | 373453,80 | 2274119,85 |
| 39                      | 373156,41 | 2273592,04 | 77                      | 373491,10 | 2274120,45 |



|  |                 |             |                              |      |        |
|--|-----------------|-------------|------------------------------|------|--------|
| <b>6247-ППТ.1-ГР-1</b>   |                 |             |                              |      |        |
| Реконструкция автомобильной дороги «Кузайкино – Нурлат», км 20+000 – км 21+300 в Альметьевском муниципальном районе Республики Татарстан |                 |             |                              |      |        |
| Изм.   | Кол.уч.         | Лист № док. | Подп.                        | Дата |        |
| Разраб.  | Гарифуллин А.Р. |             |                              |      |        |
| Пров.  | Дмитриев О.М.   |             |                              |      |        |
| Том 1. Проект планировки территории. Утверждаемая часть. Графическая часть   |                 |             | Стадия                       | Лист | Листов |
|  |                 |             | ДПТ                          | 1    | 1      |
| ГИП Шарипов Л.Р.   |                 |             | АО "Институт "Татдорпроект"  |      |        |
| Н. контр. Лазарев И.В.   |                 |             | Чертеж красных линий М1:1000 |      |        |



**УСЛОВНЫЕ ОБОЗНАЧЕНИЯ:**

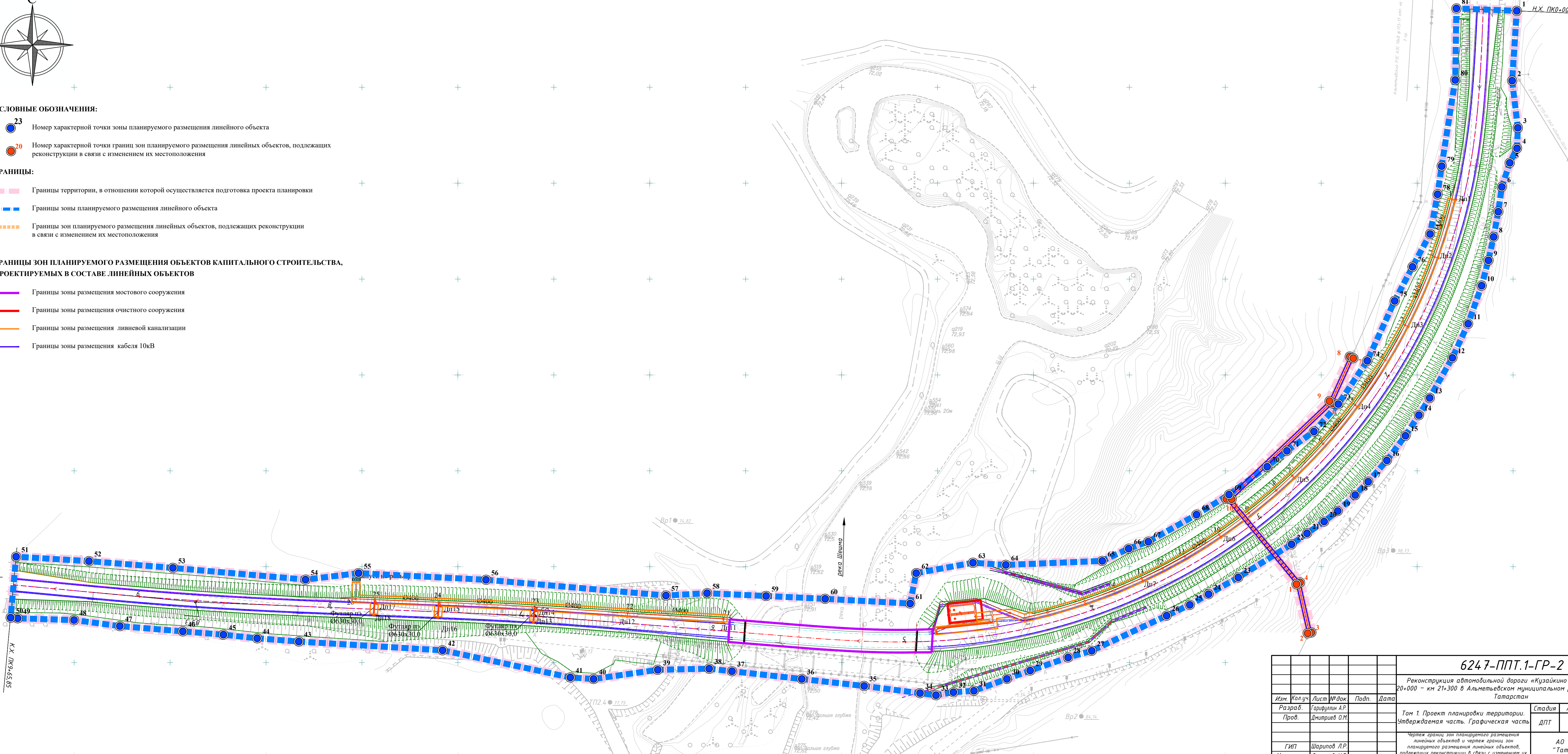
- 23 Номер характерной точки зоны планируемого размещения линейного объекта
- 20 Номер характерной точки границ зон планируемого размещения линейных объектов, подлежащих реконструкции в связи с изменением их местоположения

**ГРАНИЦЫ:**

- Границы территории, в отношении которой осуществляется подготовка проекта планировки
- Границы зоны планируемого размещения линейного объекта
- Границы зон планируемого размещения линейных объектов, подлежащих реконструкции в связи с изменением их местоположения

**ГРАНИЦЫ ЗОН ПЛАНИРУЕМОГО РАЗМЕЩЕНИЯ ОБЪЕКТОВ КАПИТАЛЬНОГО СТРОИТЕЛЬСТВА, ПРОЕКТИРУЕМЫХ В СОСТАВЕ ЛИНЕЙНЫХ ОБЪЕКТОВ**

- Границы зоны размещения мостового сооружения
- Границы зоны размещения очистного сооружения
- Границы зоны размещения ливневой канализации
- Границы зоны размещения кабеля 10кВ



|           |                 |             |       |      | <b>6247-ППТ.1-ГР-2</b>  |                             |      |        |
|-----------|-----------------|-------------|-------|------|---|-----------------------------|------|--------|
|           |                 |             |       |      | Реконструкция автомобильной дороги «Кузайкино – Нурлат», км 20+000 – км 21+300 в Альметьевском муниципальном районе Республики Татарстан  |                             |      |        |
| Изм.      | Кол.уч.         | Лист № док. | Подп. | Дата | Том 1. Проект планировки территории. Утверждаемая часть. Графическая часть  | Стадия                      | Лист | Листов |
| Разраб.   | Гарифуллин А.Р. |             |       |      |   | ДПТ                         | 1    | 1      |
| Пров.     | Дмитриев О.М.   |             |       |      | Чертеж границ зон планируемого размещения линейных объектов и чертеж границ зон планируемого размещения линейных объектов, подлежащих реконструкции в связи с изменением их местоположения. М1:1000 | АО "Институт "Татдорпроект" |      |        |
| ГИП       | Шарипов Л.Р.    |             |       |      |   |                             |      |        |
| Н. контр. | Лазарев И.В.    |             |       |      |   |                             |      |        |

Согласовано  
 Подп. и дата  
 Лист № подл.

«Реконструкция автомобильной дороги  
«Кузайкино – Нурлат», км 20+000 – км 21+300  
в Альметьевском муниципальном районе  
Республики Татарстан»,  
расположенного по адресу:  
Республика Татарстан, Альметьевский  
муниципальный район

Раздел 2. Положение о размещении линейных объектов

## Содержание

|  |    |
|--|----|
| 1. Наименование, основные характеристики (категория, протяженность, проектная мощность, пропускная способность, грузонапряженность, интенсивность движения) и назначение планируемых для размещения линейных объектов, а также линейных объектов, подлежащих реконструкции в связи с изменением их местоположения.....   | 3  |
| 2. Перечень субъектов Российской Федерации, перечень муниципальных районов, муниципальных округов, городских округов в составе субъектов Российской Федерации, перечень поселений, населенных пунктов, внутригородских территорий городов федерального значения, на территориях которых устанавливаются зоны планируемого размещения линейных объектов.....  | 6  |
| 3. Перечень координат характерных точек границ зон планируемого размещения линейных объектов (не приводится).....  | 6  |
| 4. Перечень координат характерных точек границ зон планируемого размещения линейных объектов, подлежащих реконструкции в связи с изменением их местоположения (в т.ч. на период строительства) (не приводится).....  | 6  |
| 5. Предельные параметры разрешенного строительства, реконструкции объектов капитального строительства, входящих в состав линейных объектов в границах зон их планируемого размещения.....  | 6  |
| 6. Информация о необходимости осуществления мероприятий по защите сохраняемых объектов капитального строительства (здание, строение, сооружение, объекты, строительство которых не завершено), существующих и строящихся на момент подготовки проекта планировки территории, а также объектов капитального строительства, планируемых к строительству в соответствии с ранее утвержденной документацией по планировке территории, от возможного негативного воздействия в связи с размещением линейных объектов..... | 6  |
| 7. Информация о необходимости осуществления мероприятий по сохранению объектов культурного наследия от возможного негативного воздействия в связи с размещением линейных объектов.....   | 7  |
| 8. Информация о необходимости осуществления мероприятий по охране окружающей среды.....  | 8  |
| 9. Мероприятия по охране земельных ресурсов при производстве строительных работ.....   | 11 |
| 10. Мероприятия по охране атмосферного воздуха.....  | 12 |
| 11. Мероприятия по охране поверхностных и подземных вод.....   | 14 |
| 12. Мероприятия по сбору, использованию, обезвреживанию, транспортировке и размещению опасных отходов.....   | 15 |
| 13. Информация о необходимости осуществления мероприятий по защите территории от чрезвычайных ситуаций природного и техногенного характера, в том числе по обеспечению пожарной безопасности и гражданской обороне.....  | 15 |

1. Наименование, основные характеристики (категория, протяженность, проектная мощность, пропускная способность, грузонапряженность, интенсивность движения) и назначение планируемых для размещения линейных объектов, а также линейных объектов, подлежащих реконструкции в связи с изменением их местоположения.

Наименование объекта: «Реконструкция автомобильной дороги «Кузайкино – Нурлат», км 20+000 – км 21+300 в Альметьевском муниципальном районе Республики Татарстан».

Технические характеристики и параметры автомобильных дорог приняты по СП 34.13330.2021 и ГОСТ Р 58818-2020 и представлены в таблице №1.

Таблица № 1

| № п/п | Наименование                            | Измеритель | Показатель                 |
|-------|---|------------|----------------------------|
| 1     | Вид строительства                       |            | Реконструкция              |
| 2     | Категория дорог                         |            | IV                         |
| 3     | Строительная длина, в т.ч.              | км         | 0,96585                    |
| 4     | Расчетная скорость                      | км/ч       | 80                         |
| 5     | Тип дорожной одежды и вид покрытия      |            | капитальный, асфальтобетон |
| 6     | Ширина земляного полотна                | м          | 10                         |
| 7     | Число полос движения                    | шт         | 2                          |
| 8     | Ширина полосы движения                  | м          | 3                          |
| 9     | Полная ширина обочины                   | м          | 2                          |
| 10    | Ширина укрепленной части обочины        | м          | 0,5                        |
| 11    | Количество углов поворота               | шт         | 3                          |
| 12    | Наименьший радиус кривой в плане        | м          | 300                        |
| 13    | Наименьший радиус в продольном профиле: |            |                            |
|       | -выпуклых кривых                        | м          | 5000                       |
|       | -вогнутых кривых                        | м          | 2000                       |

Проезжая часть для автомобильной дороги предусмотрена с двускатным поперечным уклоном 20% согласно п.7.1.3 ГОСТ Р 58818-2020. Поперечный уклон укрепленной обочины 40%.

Автомобильная дорога пересекает 1 кабель 10кВ.

Параметры поперечного профиля автомобильной дороги и земляного полотна разработаны на основании решений по продольному профилю и в соответствии с требованиями СП 34.13330.2021, ГОСТ Р 58818-2020.

Конструкция земляного полотна запроектирована с учетом местных природно-климатических и гидрогеологических условий.

В соответствии с СП 34.13330.2021, ГОСТ Р 58818-2020 приняты следующие типы поперечных профилей земляного полотна:

- Тип 1 - насыпь до 2,0м с крутизной откосов 1:3 без устройства кюветов (с шириной проезжей части 4,5м);

- Тип 1а - насыпь до 2,0м с крутизной откосов 1:3 без устройства кюветов (с шириной проезжей части 6,0м);

Тип 2- насыпь выше 2,0м с крутизной откосов 1:1,75 без устройства кюветов (с шириной проезжей части 6,0м);

Тип 3 выемка до 6,0м с крутизной внутренних откосов 1:3, внешнего откосов 1:1,75 с устройством кюветов;

Конструкция дорожной одежды на автомобильной дороге разработана с учетом нормативной осевой нагрузки 100кН, согласно ГОСТ Р 58818-2020, климатических и инженерно-гидрологических условий участка.

Прогнозная перспективная интенсивность движения автотранспорта.

Расчеты выбросов загрязняющих веществ в атмосферу автотранспортными потоками проведены на основе данных об объеме и распределении автотранспорта в границах проектирования на расчетную перспективу – 2045 год.

Скорость автотранспортного потока принята 80 км/ч для дороги IV категории (скорость принята на основании ПДД РФ – Постановление Совета Министров - Правительства РФ № 1090 «О правилах дорожного движения»).

Интенсивности транспортного потока за 20-ти минутный интервал на расчетную перспективу (2046 год), принятая в расчетах представлена в таблице № 2.

Таблица № 2

| Тип автотранспорта                     | Авт./сут | Авт./час | Авт./20 мин. | Состав потока, % |
|--|----------|----------|--------------|------------------|
| Легковой транспорт                     | 1201     | 91       | 30           | 23,23            |
| Автофургоны и микроавтобусы до 3,5 тн. | 275      | 21       | 7            | 4,14             |
| Грузовые от 3,5 до 12 тн.              | 55       | 4        | 1            | 26,98            |
| Грузовые свыше 12 тн.                  | 93       | 7        | 2            | 40,47            |
| Автобусы                               | 74       | 6        | 2            | 5,18             |
| Итого:                                 | 1698     | 129      | 43           | 100              |

- Мостовое сооружение через р. Шешма

Проектируемый мост в плане расположен на автомобильной дороге «Кузайкино – Нурлат» в Альметьевском муниципальный район Республики Татарстан в стороне с. Кузайкино.

Границы мостового перехода:

начало ПК 4+86,06;

конец ПК 5+92,13.

Полная длина искусственного сооружения по задним граням устоев:

L= 96,30 м.

Ширина искусственного сооружения:

$B = 11,80$  м;

Мост расположен на кривой в плане. В продольном профиле – на прямой с уклоном 20,0‰.

На ПК 5+22,59 пересекает постоянный водоток река Шешма.

- Накопительная ёмкость и дождевая канализация

Проектом предусмотрен отвод ливневых и талых вод с территории автомобильной дороги через дождеприемные колодцы в проектируемую сеть ливневой канализации с отводом в накопительные емкости.

Сети самотечной ливневой канализации предусматривается из труб полипропиленовых со структурированной стенкой ПП SN16 ID 400 ГОСТ Р 54475-2011. Основание под трубопроводы принято грунтовое плоское с песчаной подготовкой согласно серии 3.008.9-6/86.0-05, с обратной засыпкой песком 0,3м.

Гидравлический режим работы сетей – самотечный.

Средняя глубина прокладки дождевой канализации от 1,6 м до 3,0м-основной коллектор, и 1,14-2,0 на подключениях дождеприемных колодцев.

Сеть дождевой канализации прокладывается преимущественно в обочине вдоль проектируемой дороги.

Строительство проектируемого коллектора дождевой канализации предполагается открытым способом.

На сети ливневой канализации предусмотрено устройство колодцев из сборных ж/б элементов заводского изготовления.

Для колодцев предусмотрены люки марки В125 с запорным устройством.

Дождеприемные решетки предусмотрены прямоугольные типа ДБ по ГОСТ 3634-99.

Основные показатели систем дождевой канализации приведены в таблице №2.

Таблица № 3. Основные показатели системы дождевой канализации

| Поз. | Наименование                  | Ед.изм. | Кол-во |
|------|-------------------------------|---------|--------|
| 1    | Дождевая канализация Д=400мм  | м.      | 650,3  |
| 2    | Канализационные колодцы Ø1500 | шт      | 10     |
| 3    | Канализационные колодцы Ø1000 | шт      | 17     |
| 4    | Дождеприемные колодцы         | шт.     | 18     |

В рамках объекта планируется реконструкция следующих линейных объектов:

- Сети электроснабжения

Переустройство ВКЛ 10 кВ ф.173-17 отпайка на СТП 30207 АЭС. Выполнить переустройство существующей воздушной линии ВЛ10кВ, выполненная проводом СИПЗ-3(1х50). Пересечение через автомобильную дорогу выполнить в кабельном исполнении кабелем типа АСБ-10-3х50. Переход через автомобильную дорогу выполнить закрытым способом методом ГНБ,

трубами типа Электропайп ОС 160мм.х14.5, с укладкой резервного футляра.

Объект расположен на участках 16:07:260002:67, 16:07:260002:142, 16:07:260002:104, а также на землях неразграниченной собственности квартала 16:07:260002.

Основные параметры кабеля представлены в таблице №4.

Таблица № 4

| Поз. | Наименование   | Ед.изм. | Кол.  |
|------|--|---------|-------|
| 1    | Переустройство ВКЛ 10 кВ ф.173-17 отпайка на СТП 30207 АЭС |         |       |
| 1.1  | Кабель силовой АСБ-10-3х50                                 | м       | 209,0 |

2. Перечень субъектов Российской Федерации, перечень муниципальных районов, муниципальных округов, городских округов в составе субъектов Российской Федерации, перечень поселений, населенных пунктов, внутригородских территорий городов федерального значения, на территориях которых устанавливаются зоны планируемого размещения линейных объектов.

Объект расположен на территориях:

- Нижнеабдулловского сельского поселения, Альметьевского муниципального района Республики Татарстан;
- Елховского сельского поселения, Альметьевского муниципального района Республики Татарстан.

3. Перечень координат характерных точек границ зон планируемого размещения линейного объекта (не приводится).

4. Перечень координат характерных точек границ зон планируемого размещения линейных объектов, подлежащих реконструкции в связи с изменением их местоположения (в т.ч. на период строительства) (не приводится).

5. Предельные параметры разрешенного строительства, реконструкции объектов капитального строительства, входящих в состав линейных объектов в границах зон их планируемого размещения.

Предельные параметры разрешенного строительства, реконструкции объектов капитального строительства, входящих в состав линейных объектов в границах зон их планируемого размещения, в рамках проекта, не устанавливаются.

6. Информация о необходимости осуществления мероприятий по защите сохраняемых объектов капитального строительства (здание, строение, сооружение, объекты, строительство которых не завершено), существующих и строящихся на момент подготовки проекта планировки территории, а также объектов капитального строительства, планируемых к строительству в

соответствии с ранее утвержденной документацией по планировке территории, от возможного негативного воздействия в связи с размещением линейных объектов.

Мероприятия по защите сохраняемых объектов капитального строительства (здание, строение, сооружение, объекты, строительство которых не завершено), существующих и строящихся на момент подготовки проекта планировки территории, в рамках проектирования объекта, не предусмотрено. Существующий объект (мост через реку Шешма) планируется к демонтажу, ввиду строительства нового.

Мероприятия по защите планируемых объектов капитального строительства, реализация которых осуществлялась или будет осуществляться в соответствии с ранее утвержденной документацией по планировке территории, от возможного негативного воздействия в связи с размещением объекта, не требуется.

7. Информация о необходимости осуществления мероприятий по сохранению объектов культурного наследия от возможного негативного воздействия в связи с размещением линейных объектов.

Согласно заключению Комитета Республики Татарстан по охране объектов культурного наследия от 21.05.2025 г. № 01-02/3028 о наличии ограничений для территорий, подлежащих хозяйственному освоению по объектам культурного наследия, на момент составления заключения на испрашиваемых землях по проекту (объекту):

на испрашиваемых землях по проекту (объекту) отсутствуют объекты культурного наследия, включенные в единый государственный реестр объектов культурного наследия (памятников истории и культуры) народов Российской Федерации;

сведениями об отсутствии на частях испрашиваемых земель по проекту (объекту) выявленных объектов культурного наследия либо объектов, обладающих признаками объекта культурного наследия Комитет Республики Татарстан по охране объектов культурного наследия, не располагает.

В районе испрашиваемых земель по проекту (объекту) расположен выявленный объект культурного наследия (памятник археологии) «Нижнеабдулловское селище II».

Границы территории выявленного объекта культурного наследия (памятника археологии) «Нижнеабдулловское селище II» не установлены;

испрашиваемые земли по проекту (объекту) не расположены в утвержденных границах территорий объектов культурного наследия, включенных в реестр, утвержденных границах территорий, выявленных объектов культурного наследия, утвержденных границах зон охраны объектов культурного наследия, включенных в реестр, утвержденных границах

защитных зон, утвержденных границах территорий исторических поселений, имеющих особое значение для истории и культуры.

Режим использования территории выявленного объекта культурного наследия (памятника археологии) «Нижнеабдулловское селище II» не установлен.

Имеются данные о проведенных историко-культурных исследованиях. Испрашиваемые земли по проекту (объекту) частично исследованы. При этом территория, представленная в запросе и территория объекта исследования, указанная в ранее направленном Акте историко-культурной экспертизы, частично не совпадают.

Часть испрашиваемых земель по проекту (объекту), в местах расхождения с ранее исследованным участком территории, является объектом историко-культурной экспертизы, необходимость которой определяется в соответствии со ст. 28, 30, 31, 32, 36, 45<sup>1</sup> Федерального закона от 25 июня 2002 года № 73-ФЗ «Об объектах культурного наследия (памятниках истории и культуры) народов Российской Федерации».

В случае обнаружения на испрашиваемых землях по проекту (объекту) выявленных объектов археологического наследия, а также объектов, обладающих признаками объекта культурного наследия, необходимо:

- разработать в составе проектной документации раздел об обеспечении сохранности выявленного объекта культурного наследия или о проведении спасательных археологических полевых работ или проект обеспечения сохранности выявленного объекта культурного наследия либо план проведения спасательных археологических полевых работ, включающих оценку воздействия проводимых работ на указанный объект культурного наследия (далее – документация или раздел документации, обосновывающий меры по обеспечению сохранности выявленного объекта культурного (археологического) наследия);

- получить по документации или разделу документации, обосновывающей меры по обеспечению сохранности выявленного объекта культурного наследия, заключение государственной историко-культурной экспертизы и представить его совместно с указанной документацией в Комитет на согласование;

- обеспечить реализацию мероприятий, указанных в согласованной документации, обосновывающей меры по обеспечению сохранности обнаруженных объектов культурного наследия.

На территории участка изысканий в настоящий момент проводится историко-культурная экспертиза (в местах расхождения с ранее обследованным участком).

8. Информация о необходимости осуществления мероприятий по охране окружающей среды.

Согласно письму Государственного комитета Республики Татарстан по биологическим ресурсам (от 26.08.2025 № 3707-исх) в соответствии с данными Государственного реестра особо охраняемых природных территорий в

Республике Татарстан, утверждённого постановлением Кабинета Министров Республики Татарстан от 24.07.2009 № 520, участок изысканий затрагивает особо охраняемую природную территорию регионального значения – реку Шешма.

Согласно письму Министерства природных ресурсов и экологии Российской Федерации от 15.04.2025 № 15-32/15852 с приложением перечня ООПТ Федерального значения, на территории проектируемого объекта зоны ООПТ федерального значения отсутствуют.

Согласно данным Росреестра, проектируемый объект имеет пересечения со следующими зонами с особыми условиями:

- 16:07-6.11185 Охранная зона ВЛ-10кВ ф.173-01 ЗАО «Охтин-Ойл»;
- 16:00-6.1884 водоохранная зона р.Шешма;
- 16:00-6.1130 прибрежная защитная полоса р.Шешма;
- 16:00-6.3567 Границы памятника природы регионального значения река

«Река Шешма», расположенного по адресу: Республика Татарстан, Чистопольский, Нижнекамский, Новошешминский, Черемшанский, Альметьевский, Лениногорский муниципальные районы.

В состав природоохранных мероприятий на объекте «Реконструкция автомобильной дороги «Кузайкино – Нурлат», км 20+000 – км 21+300 в Альметьевском муниципальном районе Республики Татарстан» должны быть включены оперативные и предупредительные мероприятия на время планируемых работ:

строительно-монтажные работы должны осуществляться при строгом соблюдении действующих требований, норм природоохранного законодательства, в режимах постоянного производственного, ведомственного и государственного инженерно-экологического контроля.

При выполнении строительно-монтажных работ на объектах принять меры по предотвращению поступления вредных примесей в воздушную среду, почвы, поверхностные воды или их ограничению.

Сырье и отходы строительно-монтажных работ не должно приводить к заболеваниям и гибели объектов животного мира или ухудшению условий среды их обитания.

Необходимо установить запреты на выжигание растительности и на хранение и применение ядохимикатов, химических реагентов, горюче-смазочных материалов и других, опасных для объектов животного мира и среды их обитания.

Масла и смазки хранить в герметично-закрытых бочках на водонепроницаемых и огороженных бордюром площадках, для недопущения их попадания в объекты окружающей среды, а после использования переработать или ликвидировать в специальных установках.

Максимально использовать существующие дороги.

Проводить мероприятия по восстановлению растительности.

За счет запланированных организационно-технических мероприятий необходимо уменьшить количество производственных и бытовых отходов.

Складирование строительных материалов и отходов строительства

осуществлять на специально отведенных бетонированных площадках.

Рабочий персонал необходимо обучить сбору отходов, сортировке, обработке и их утилизации. При этом все отходы, которые невозможно использовать вторично, необходимо собрать в контейнеры и вывезти на официально существующие или специально оборудованные полигоны (свалки) для хранения (утилизации) отходов.

Организовать сбор и вывоз хозяйственно-бытовых сточных вод.

После окончания строительных работ убрать неиспользованные конструкции и оборудование, территорию необходимо убрать от остатков мусора и отходов.

На заключительном этапе предусмотреть проведение технической и биологической этапов рекультивации нарушенных участков, в соответствии с действующими нормативными требованиями: Федерального Закона от 10 января 2002 года № 7-ФЗ «Об охране окружающей среды»; «Земельного кодекса Российской Федерации» от 25 октября 2001 года № 136-ФЗ; постановления Правительства Российской Федерации от 10 июля 2018 г. № 800 «О проведении рекультивации и консервации земель».

ГОСТы: согласно Постановлению Государственного комитета СССР по стандартам ГОСТ 17.4.3.02-85 «Охрана природы (ССОП). Почвы. Требования к охране плодородного слоя почвы при производстве земляных работ» от 5 мая 1985 г. № 1294; согласно Государственному стандарту Российской Федерации ГОСТ 59057-2020 «Охрана окружающей среды. Земли. Общие требования по рекультивации нарушенных земель», утвержденного приказом Росстандарта от 30.09.2020 № 709-ст; согласно постановлению Госстандарта СССР ГОСТ 17.5.1.03-86 «Охрана природы (ССОП). Земли. Классификация вскрышных и вмещающих пород для биологической рекультивации земель» от 10.11.1986 г. № 3400; согласно постановлению Госстандарта СССР ГОСТ 17.5.1.06-84 «Охрана природы (ССОП). Земли. Классификация малопродуктивных угодий для землевания» от 27.04.1984 г. № 1501; согласно постановлению Госстандарта СССР ГОСТ 17.5.3.05-84 «Охрана природы (ССОП). Рекультивация земель. Общие требования к землеванию» от 27.03.1984 № 1020; согласно постановлению Госстандарта СССР ГОСТ 17.5.3.06-85 «Охрана природы (ССОП). Земли. Требования к определению норм снятия плодородного слоя почвы при производстве земляных работ» от 17.07.1985 г. № 2256 и др.

После проведения работ должны быть прокультивированы нарушенные участки почв.

В зоне воздействия запрещается:

перемещать, засыпать, ломать опознавательные и сигнальные знаки;

устраивать свалки;

разводить огонь и размещать какие-либо источники огня;

высаживать деревья и кустарники всех видов;

складывать материалы;

устраивать стоянки автомашин;

размещать сады и огороды;

производить мелиоративные работы, сооружать оросительные и

осушительные системы;

производить геологические, поисковые, изыскательские работы, не запланированные по графику.

Для уменьшения негативного воздействия и сохранения оптимальных условий существования животных должен быть предусмотрен ряд биотехнических и организационных мероприятий:

организация контроля группой специалистов за выполнением природоохранных мероприятий с момента начала работ;

строительная техника для производства работ должна перемещаться только по специально отведенным дорогам;

не оставлять не закапанными ямы под столбы или котлованы на длительное время.

9. Мероприятия по охране земельных ресурсов при производстве строительных работ.

При строительных работах основными природными средами воздействия будут являться почвенный покров с биотой.

При проектировании для охраны земельных ресурсов предусмотрено:

- максимально возможное сокращение площади объекта;

- оптимизация размещения сооружений на территории объекта;

- выявление и использование всех технических и технологических возможностей предотвращения и сокращения загрязнения воды, воздуха и почвенного покрова.

Для минимизации вредного влияния на территорию, отводимую под производство работ, должно обеспечиваться следующее:

- предварительная срезка растительного слоя почв;

- предотвращение слива горюче-смазочных материалов и сточных вод на рельеф и в водные объекты при эксплуатации грузоподъемных механизмов и автомобилей;

- минимизация отходов потребления и строительства;

- оснащение рабочих мест контейнерами для отходов;

- своевременный вывоз всех образующихся отходов в соответствии с санитарными нормами и правилами;

- рациональное и эффективное использование земли в границах отвода;

- ведение работ строго в границах отводимой под строительство территории во избежание сверхнормативного изъятия земельных участков;

- запрещение деятельности, непредусмотренной технологией проведения работ по строительству и эксплуатации, особенно вне границ отвода и с использованием техники;

- передвижение строительной техники строго в пределах полосы отвода, по существующим подъездным дорогам, временным и внутриплощадочным проездам, временным переездам;

- специальный режим передвижения по дороге обслуживания, контроль движения транспортных средств;

- недопущение проведения технического ремонта, обслуживания и

мойки автотранспорта и строительной техники на территории строительства;

- заправка строительной техники только при помощи специальных топливозаправщиков на оборудованной территории с твердым покрытием;

- стоянка машин и механизмов в нерабочее время на специальных площадках;

- запрещение выжигания растительности;

- запрещение применения реагентов, гарантирующих предупреждение ухудшения среды обитания;

- рекультивация земель.

Соблюдение периодичности вывоза, сохранение герметичности контейнеров и целостности покрытия площадок, на которых установлены контейнеры, позволит исключить загрязняющее воздействие отходов на атмосферный воздух, почву, подземные и поверхностные воды.

Выполнение данных мероприятий позволит существенно снизить воздействие на земельные ресурсы в период проведения работ по строительству объектов.

#### 10. Мероприятия по охране атмосферного воздуха.

При проведении строительных работ для уменьшения количества выбросов загрязняющих веществ в атмосферу в период капитального ремонта предусматриваются следующие мероприятия:

- при выборе подрядной строительной организации предпочтение следует отдать организации, способной обеспечить наиболее чистые технологии ведения работ и применяющей строительную технику, отвечающую современным экологическим нормам качества и стандартам;

- контроль за работой техники в период вынужденного простоя или технического перерыва в работе. Стоянка техники в эти периоды разрешается только при неработающем двигателе;

- контроль за точным соблюдением технологии строительных работ.

- применение закрытой транспортировки и разгрузки строительных материалов, связанных с загрязнением атмосферы;

- работа строительных машин и механизмов отрегулирована на минимально допустимый выброс выхлопных газов и уровень шума;

- своевременный ремонт, техническое обслуживание и регулирование систем питания топлива и зажигания позволяет на 10% снизить количество выбросов в атмосферу;

- при прогреве двигателей рекомендуется применение устройств по прогреву и облегчению запуска двигателей, что позволяет на 30% сократить выбросы на стоянках техники;

- запрещение на оставление техники, не задействованной в технологии строительства с работающими двигателями в любое время, исключение холостого пробега. По возможности сокращать количество одновременно работающей дорожной и строительной техники;

- производственная база строительной организации оборудована

средствами контроля за токсичностью и дымностью отработанных газов;

- строгое соблюдение сроков проведения ТО и контроля токсичности и дымности подвижного состава;

- применяемые топливо и масла соответствуют требованиям стандартов или технических условий;

- запрещение эксплуатации техники с неисправными или неотрегулированными двигателями и на несоответствующем стандартам топливе;

- зону складирования материалов оградить забором с трех сторон, оборудовать навесом;

- регулировка топливной аппаратуры двигателей внутреннего сгорания, установка на них нейтрализаторов окисления продуктов неполного сгорания;

- регулярное проведение работ по контролю токсичности отработанных газов в соответствии с ГОСТ 2.02.03-84;

- рассредоточение во время работы строительных машин и механизмов, не задействованных в едином непрерывном технологическом процессе;

- пылевидные материалы и отходы (грунт, песок) периодически смачивать водой, что гарантирует исключение разноса этих отходов и материалов ветром;

- порошкообразные и другие сыпучие материалы следует транспортировать в плотно закрытой таре;

- при проведении работ в пределах водного объекта, водоохраной зоны и прибрежной защитной полосы устанавливаются особые требования и меры по минимизации вредного воздействия на окружающую среду, недопущению загрязнения водного объекта водоохраной зоны и прибрежной защитной полосы, которые предусмотрены в проекте производства работ;

- заправка строительной техники на асфальтированной площадке;

- запрет на сжигание любых видов отходов;

При эксплуатации объекта:

- к мероприятиям, позволяющим снизить выбросы загрязняющих веществ в атмосферу, относятся планировочные и технологические.

1. Планировочные:

- определение санитарного разрыва.

Санитарный разрыв по химическому воздействию при удельных выбросах загрязняющих веществ, соответствующих требованиям Евро-4 составит – <10 м.

- устройство пыле- и газозащитных зеленых полос.

2. Технологические:

- повышение технического состояния автомобильной дороги и снижение проблемных участков, ограничивающих скорость движения;

- перевод автотранспортных средств на малотоксичные виды топлива путем строительства в городах автомобильных газонаполнительных компрессорных станций и создания специализированных центров для выполнения комплекса работ по переоборудованию, освидетельствованию и сервисному обслуживанию газобаллонных автомобилей;

- развитие сети пунктов сервисного обслуживания автомобилей с

выполнением комплекса контрольно-регулирующих и диагностических работ введение в действие жестких требований к показателям токсичности (Евро-4 и Евро-5).

### 3. При неблагоприятных метеоусловиях:

- к мероприятиям, позволяющим снизить выбросы загрязняющих веществ в атмосферу, относятся:

- оптимизация движения автотранспорта, которая состоит из разработки схемы движения транспортных потоков, позволяющей до минимума снизить образование автомобильных пробок;

- снижение нагрузки на автотрассу путем снижения интенсивности движения.

## 11. Мероприятия по охране поверхностных и подземных вод.

В целях предотвращения негативного воздействия строительных работ на природные воды, рекомендуются следующие мероприятия:

- соблюдение границ территорий, отведённых под строительство;

- запрещается проезд транспорта вне имеющихся дорог;

- на въезде и выезде с территории предусматривается устройство повышенных участков дорог высотой 200 мм;

- организация мест стоянки дорожно-строительной техники с твердым покрытием, за пределами водоохранной зоны водных объектов;

- ремонт и техническое обслуживание машин и механизмов на территории специализированных организаций;

- организация хранения материалов, содержащих вредные вещества в герметично закрытой таре в специально выделенных местах;

- оборудование на выезде со строительной площадки поста мойки колес автотранспорта, оснащенного комплектом с обратным водоснабжением;

- исключается сброс загрязненных хозяйственно-бытовых стоков в водный объект или на рельеф местности. Предусматривается сбор хозяйственно-бытовых стоков в биотуалеты и вывоз их на очистные сооружения г. Казань подрядной организацией;

- демонтируются временные здания и сооружения, проводится рекультивация земель почвы на нарушенных участках;

- организуется сбор и своевременная утилизация отходов производства и потребления;

- хранение отходов в специально отведённом для этого месте, чтобы избежать захламления территории во время строительства;

- асфальтированная территория по периметру обрамляется бордюрным камнем;

- сбор и временное хранение образующихся отходов в соответствии с требованиями законодательства в области обращения с отходами, своевременный вывоз образующихся отходов.

Перечисленные мероприятия способны предотвратить негативное воздействие строительных работ на природные воды и обеспечить охрану

водных объектов от загрязнения, засорения и истощения.

12. Мероприятия по сбору, использованию, обезвреживанию, транспортировке и размещению опасных отходов.

1. Временное хранение строительных отходов, в соответствии с существующими санитарно-экологическими требованиями, запланировано в местах их основного образования, т.е. на участках, непосредственно прилегающих к объекту. В период строительства общее количество единовременно хранящихся отходов будет составлять незначительную величину.

2. Строительство объекта будет осуществляться специализированной организацией. Поэтому отходы, образующиеся при эксплуатации автотранспорта и спецтехники, временно хранятся на территории этой организации, с последующей передачей на утилизацию, обезвреживание и захоронение.

3. При своевременном вывозе строительного мусора не произойдет захламления и загрязнения территории. Заключение договоров на регулярный вывоз отходов необходимо заключать со специализированными фирмами, имеющими лицензию на обращение с данными видами отходов.

4. Временно используемые строительные материалы и конструкции возвращаются на базу строительной организации для повторного использования.

5. Временное хранение отходов производства и потребления предусмотрено в соответствии с существующими санитарно-экологическими требованиями.

6. Своевременный вывоз отходов обеспечивается согласно договорам, заключенным со специализированными организациями по вывозу отходов или принимающей отходы и имеющей лицензию на обращение с данным видом отходов.

7. При использовании, переработке и очистке отходов должны соблюдаться все меры безопасности, обязательные в основном производстве. На все операции подготовки каждого вида (продукта) отходов должна быть разработана технологическая документация, содержащая специальные меры безопасности.

8. В соответствии с законом «О сертификации продукции и услуг» все указанные в проекте изделия, материалы, приборы и оборудование сертифицированы, в соответствии с требованиями действующего законодательства на момент строительства.

13. Информация о необходимости осуществления мероприятий по защите территории от чрезвычайных ситуаций природного и техногенного характера, в том числе по обеспечению пожарной безопасности и гражданской обороне.

На территории размещения объекта «Реконструкция автомобильной

дороги «Кузайкино – Нурлат», км 20+000 – км 21+300 в Альметьевском муниципальном районе Республики Татарстан», проведения работ комплексного мониторинга по обследованию опасных гидрогеологических процессов и системе защиты от них не проводилось. В связи с этим, а также согласно письмам Министерства по делам гражданской обороны и чрезвычайным ситуациям Республики Татарстан от 14.08.2025 № 5052/ТЗ-3-5 и от 07.11.2025 № 7018/Т4-7-6, данные о наличии зон возможной опасности химического заражения, сильных разрушений, пожаров и радиоактивного и биологического заражения отсутствуют, а также, что разработка раздела «Перечень мероприятий по гражданской обороне, мероприятий по предупреждению чрезвычайных ситуаций природного и техногенного характера» не требуется. Мероприятия по предотвращению риска возникновения чрезвычайных ситуаций природного характера носят рекомендательно-инструктивный характер.

Согласно отчету об инженерно-геологических изысканиях, на территории объекта отсутствуют опасные природные физико-геологические техногенные процессы и явления (эрозия, оползни, суффозия, карст и т.п.).

Негативные последствия для окружающей природной среды и населения в результате аварии выражаются: загрязнённостью земли (воды) нефтью, загрязнённостью атмосферы продуктами испарения летучих органических соединений с поверхности разлива, загрязнённостью воздуха продуктами сгорания нефти (при пожаре), поражением персонала и населения в зоне аварии.

Для обеспечения пожарной безопасности проектируемых сооружений проектом предусмотрено следующее:

- размещение технологического оборудования с учетом категории по взрывопожароопасности и с обеспечением необходимых по нормам проходов, и с учетом требуемых противопожарных разрывов;

- перед вводом объекта в эксплуатацию назначаются ответственные за пожарную безопасность.

Для предотвращения и снижения последствий воздействия, загрязняющих веществ на поверхностные и подземные воды в период строительства необходимо предусмотреть следующие мероприятия:

- исключить разливы ГСМ.

На этапе проведения строительных работ основными мероприятиями по охране атмосферного воздуха являются:

- применение сертифицированного топлива и смазочных материалов.

Более подробные мероприятия по воздействию, а также ликвидации последствий на окружающую среду, приведены в томе 6247-ИЭИ (см. приложение к тому 6247-ППТ.2-ПЗ).

Утвержден  
приказом Министерства  
строительства, архитектуры и  
жилищно-коммунального  
хозяйства Республики Татарстан  
от 16.12.2025 № 1808/0

Проект межевания территории в составе проекта планировки  
территории линейного объекта «Реконструкция автомобильной  
дороги «Кузайкино-Нурлат», км 20+000 – км 21+300 в  
Альметьевском муниципальном районе Республики Татарстан»

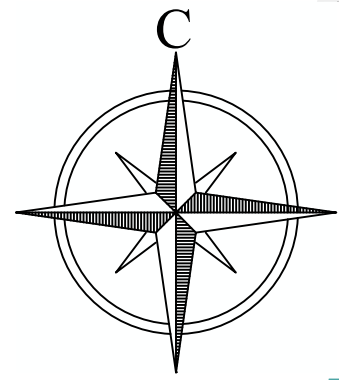
| Номер раздела | Наименование   | Примечание    |
|---------------|--|---------------|
| 1             | Раздел 1. Проект межевания территории. Графическая часть                               |               |
| 2             | Раздел 2. Проект межевания территории. Текстовая часть                                 |               |
| 3             | Раздел 3. Материалы по обоснованию проекта межевания территории. Графическая часть     | не приводится |
| 4             | Раздел 4. Материалы по обоснованию проекта межевания территории. Пояснительная записка | не приводится |

«Реконструкция автомобильной дороги  
«Кузайкино – Нурлат», км 20+000 – км 21+300  
в Альметьевском муниципальном районе  
Республики Татарстан», расположенного по адресу:  
Республика Татарстан, Альметьевский муниципальный район

Раздел 1. Проект межевания территории.  
Графическая часть

## Содержание

|   |   |
|---|---|
| 1.Проект межевания территории. Графическая часть..... | 3 |
|---|---|



**УСЛОВНЫЕ ОБОЗНАЧЕНИЯ:**

**ГРАНИЦЫ:**

- — — — — Границы территории, в отношении которой осуществляется подготовка проекта межевания
- — — — — Границы планируемых элементов планировочной структуры
- — — — — Границы существующих элементов планировочной структуры
- — — — — Границы муниципального образования
- — — — — Границы земельных участков, прошедших государственный кадастровый учет (сведения о границах которых имеются в ЕГРН)
- — — — — Границы кадастрового квартала
- — — — — Утвержденные красные линии

**ГРАНИЦЫ МЕЖЕВАНИЯ**

- Границы образуемых земельных участков
- 16:07:240002:219:3У1 Условный номер образуемого земельного участка

16:07:240001  
 Российская Федерация, Республика Татарстан,  
 Альметьевский муниципальный район  
 Нижнеабдуловское сельское поселение

16:07:260002  
 Российская Федерация, Республика Татарстан,  
 Альметьевский муниципальный район  
 Елховское сельское поселение

Линв. № подл. Подл. и дата Взам. инв. № Согласовано

|  |                 |      |        |                             |      |
|--|-----------------|------|--------|-----------------------------|------|
| <b>6247-ПМТ.1-ГР-1</b>   |                 |      |        |                             |      |
| Реконструкция автомобильной дороги «Кузайкино – Нурлат», км 20+000 – км 21+300 в Альметьевском муниципальном районе Республики Татарстан |                 |      |        |                             |      |
| Изм.   | Кол.уч.         | Лист | № док. | Подп.                       | Дата |
| Разраб.  | Гарифуллин А.Р. |      |        |                             |      |
| Пров.  | Дмитриев О.М.   |      |        |                             |      |
| Том 3. Проект межевания территории. Утверждаемая часть. Графическая часть  |                 |      |        | Стадия                      | Лист |
|  |                 |      |        | ДПТ                         | 1    |
|  |                 |      |        | Листов                      | 1    |
| ГИП Шарипов Л.Р.   |                 |      |        | АО "Институт "Татдорпроект" |      |
| Н. контр. Лазарев И.В.   |                 |      |        |                             |      |

«Реконструкция автомобильной дороги «Кузайкино –  
Нурлат», км 20+000 – км 21+300 в Альметьевском  
муниципальном районе Республики Татарстан»,  
расположенного по адресу: Республика Татарстан,  
Альметьевский муниципальный район

Раздел 2. Проект межевания территории.  
Текстовая часть.

## Содержание

1. Приложение 1. Перечень и сведения о площади образуемых земельных участков, в том числе возможные способы их образования, которые будут отнесены к территориям общего пользования или имуществу общего пользования, в отношении которых предполагается размещение объекта.....3
2. Приложение 2. Каталог координат поворотных точек образуемых земельных участков, в отношении, которых предполагается размещение объекта (не приводится).....6
3. Приложение 3. Перечень образуемых и существующих земельных участков, подлежащих изъятию для государственных и муниципальных нужд...7
4. Приложение 4. Перечень кадастровых номеров существующих земельных участков, на которых линейные объекты могут быть размещены на условиях сервитута, публичного сервитута для обеспечения строительства (на период строительства и реконструкции линейных объектов, в том числе для обеспечения прохода, проезда, а также складирования строительных и иных материалов, размещения временных или вспомогательных сооружений) (перечень образуемых земельных участков, частей земельных участков) .....8
5. Приложение 5. Каталог координат поворотных точек земельных участков под публичный сервитуты, необходимые на период строительства (не приводится).....10

Приложение 1. Перечень и сведения о площади образуемых земельных участков, в том числе возможные способы их образования, которые будут отнесены к территориям общего пользования или имуществу общего пользования, в отношении которых предполагается размещение объекта

| N | Кадастровые номера земельных участков, из которых образуются земельные участки | Площадь по документам | Адрес земельных участков, из которых образуются земельные участки  | Категория земель, земельных участков, из которых образуются земельные участки | Сведения об отнесении образуемого земельного участка к определенной категории земель или сведения о необходимости перевода земельного участка из состава земель одной категории в другую и т.д.) |  | Условные номера образуемых земельных участков | Площадь образуемых земельных участков | Способы образования земельных участков                                       |
|---|--|-----------------------|--|---|--|--|---|---------------------------------------|--|
|   |  |                       |  |   | Категория земель (список) <sup>1</sup>   | Разрешенное использование <sup>2</sup> |   |                                       |  |
| 1 | ЕЗП 16:07:000000:1903 (16:07:240001:409)                                       | 13691                 | Республика Татарстан, Альметьевский муниципальный район, в границах Нижнеабдулловского сельского поселения | Земли сельскохозяйственного назначения  | Земли промышленности, энергетики, транспорта, связи...   | 7.2.1 – Размещение автомобильных дорог | 16:07:000000:1903:3У1                         | 2056                                  | Раздел земельного участка /Раздел с сохранением исходного земельного участка |
| 2 | ЕЗП 16:07:000000:1834 (16:07:240001:899)                                       | 4262306               | Республика Татарстан, Альметьевский муниципальный район, СКХ «Шешма»                                       | Земли сельскохозяйственного назначения  | Земли промышленности, энергетики, транспорта, связи...   | 7.2.1 – Размещение автомобильных дорог | 16:07:000000:1834:3У1                         | 373                                   | Раздел земельного участка /Раздел с сохранением исходного земельного участка |
| 3 | ЕЗП 16:07:000000:1834 (16:07:240001:899)                                       | 4262306               | Республика Татарстан, Альметьевский муниципальный район, СКХ «Шешма»                                       | Земли сельскохозяйственного назначения  | Земли промышленности, энергетики, транспорта, связи...   | 7.2.1 – Размещение автомобильных дорог | 16:07:000000:1834:3У2                         | 45                                    | Раздел земельного участка /Раздел с сохранением исходного земельного участка |
| 4 | ЕЗП 16:07:000000:1838 (16:07:240001:527)                                       | 835466                | Республика Татарстан, Альметьевский муниципальный район, СКХ «Шешма»                                       | Земли сельскохозяйственного назначения  | Земли промышленности, энергетики, транспорта, связи...   | 7.2.1 – Размещение автомобильных дорог | 16:07:000000:1838:3У1                         | 9                                     | Раздел земельного участка /Раздел с сохранением исходного земельного участка |
| 5 | ЕЗП 16:07:000000:2051 (16:07:260002:67) <sup>3</sup>                           | 3335552               | Республика Татарстан, Альметьевский муниципальный район, ООО «Ферма-Кизляу»                                | Земли сельскохозяйственного назначения  | Земли промышленности, энергетики, транспорта, связи...   | 7.2.1 – Размещение автомобильных дорог | 16:07:000000:2051:3У1                         | 15044                                 | Раздел земельного участка /Раздел с сохранением исходного земельного участка |
| 6 | ЕЗП 16:07:000000:1811 (16:07:260002:129)                                       | 267743                | Республика Татарстан, Альметьевский муниципальный район, ООО «Ферма-Кизляу»                                | Земли сельскохозяйственного назначения  | Земли промышленности, энергетики, транспорта, связи...   | 7.2.1 – Размещение автомобильных дорог | 16:07:000000:1811:3У1                         | 333                                   | Раздел земельного участка /Раздел с сохранением исходного земельного участка |

|    |                  |        |  |  |  |  |                      |      |  |
|----|------------------|--------|--|--|--|--|----------------------|------|--|
| 7  | 16:07:260002:20  | 13365  | Российская Федерация, Республика Татарстан, Альметьевский муниципальный район, с. Елхово, кв-л. 260002, 17 | Земли промышленности, энергетики, транспорта, связи... | Земли промышленности, энергетики, транспорта, связи... | 7.2.1 – Размещение автомобильных дорог | 16:07:260002:20:3У1  | 147  | Раздел земельного участка /Раздел с сохранением исходного земельного участка   |
| 8  | 16:07:260002:174 | 356327 | Российская Федерация, Республика Татарстан, Альметьевский муниципальный район, с. Елхово, кв-л. 260002, 53 | Земли сельскохозяйственного назначения                 | Земли промышленности, энергетики, транспорта, связи... | 7.2.1 – Размещение автомобильных дорог | 16:07:260002:174:3У1 | 10   | Раздел земельного участка /Раздел с сохранением исходного земельного участка   |
| 9  | 16:07:240001     | -      | Российская Федерация, Республика Татарстан, Альметьевский муниципальный район                              | -  | Земли промышленности, энергетики, транспорта, связи... | 7.2.1 – Размещение автомобильных дорог | 16:07:240001:3У1     | 1395 | Образование земельных участков из земель или земельных участков, находящихся в государственной или муниципальной собственности |
| 10 | 16:07:240001     | -      | Российская Федерация, Республика Татарстан, Альметьевский муниципальный район                              | -  | Земли промышленности, энергетики, транспорта, связи... | 7.2.1 – Размещение автомобильных дорог | 16:07:240001:3У2     | 535  | Образование земельных участков из земель или земельных участков, находящихся в государственной или муниципальной собственности |

## Примечание:

- образуемые земельные участки относятся к территории общего пользования.

- при проведении кадастровых работ по образованию земельных участков предусмотреть возможность образования многоконтурных земельных участков (при необходимости), границы которых представляют собой контуров, отделенных друг от друга иными земельными участками или землями. Необходимость образования земельного участка «отдельно» (один условный номер ЗУ1 или ЗУ1(1) – один образуемый участок) земельным участком» (несколько условных номеров ЗУ1, ЗУ2,... или ЗУ1(1), ЗУ1(2),... – один образуемый участок) - устанавливает Государственный заказчик при проведении кадастровых работ.

- в случае, если земельный участок будет образован в составе многоконтурного земельного участка, значение площади контура в межевом плане указать в квадратных метрах с округлением до 0,01 кв. м. При формировании многоконтурного земельного участка, суммарную площадь образованного земельного участка указывать равную суммарной площади по проекту. В случае невозможности образования многоконтурного земельного участка, провести Образование земельных участков из земель или земельных участков, находящихся в государственной или муниципальной собственности отдельными участками.

- при невозможности проведения кадастровых работ по разделу земельного участка в случаях, когда размер образуемого земельного участка (оставшейся части после раздела исходного земельного участка) меньше предельных (минимальных) размеров земельных участков, установленных градостроительным регламентом или законами о регулировании земельных отношений, или Образование земельных участков из земель или земельных участков, находящихся в государственной или муниципальной собственности земельного участка (оставшейся части после раздела исходного земельного участка) приводит к невозможности разрешенного использования расположенных на таком земельном участке объектов недвижимости, или сохраняемые в отношении земельного участка (оставшейся части после раздела исходного земельного участка) обременения (ограничения) не позволяют использовать земельный участок в соответствии с разрешенным использованием, исходный земельный участок подлежит полному изъятию для государственных нужд. Раздел земельного участка провести после его изъятия для государственных нужд в целях передачи земельного участка (оставшейся части после раздела исходного земельного участка) иным правообладателям (администрации муниципального образования, Республике Татарстан или территориальному управлению России.

- в целях исключения чересполосицы (зазоров между участками) при образовании смежных земельных участков путем раздела смежных исходных участков, при проведении кадастровых работ при необходимости предусмотреть одну общую точку у образуемых смежных земельных участков. Таким образом, у одного из двух смежных образуемых земельных участков будет сдвинута одна точка в пределах допустимой погрешности

(не более 1 см) в границы смежного исходного земельного участка;

- согласно сведениям, предоставленным филиалом ФГБУ «ФКП Росреестра» по Республике Татарстан, между границами кадастровых кварталов и муниципальных образований, между границами кадастровых кварталов и земельными участками, между границами земельных участком имеется «чересполосица» в несколько сантиметров. В целях исключения вклинивания, вкрапливания, изломанности границ и чересполосицы при проведении кадастровых работ уточнить расположение характерных точек образуемого земельного участка в местах данных «чересполосиц», а также уточнить номер исходного квартала (кварталов), в границах которого проводится Образование земельных участков из земель или земельных участков, находящихся в государственной или муниципальной собственности земельного участка.

В целях исключения чересполосицы (зазоров между участками) при образовании смежных земельных участков путем раздела смежных исходных участков, при проведении кадастровых работ при необходимости предусмотреть одну общую точку у образуемых смежных земельных участков. Таким образом, у одного из двух смежных образуемых земельных участков будет сдвинута одна точка в пределах допустимой погрешности (не более 1 см) в границы смежного исходного земельного участка;

-согласно сведениям, предоставленным филиалом ФГБУ «ФКП Росреестра» по Республике Татарстан, между границами кадастровых кварталов и муниципальных образований, между границами кадастровых кварталов и земельными участками, между границами земельных участком имеются зазоры в несколько сантиметров. В целях исключения вклинивания, вкрапливания, изломанности границ и чересполосицы при проведении кадастровых работ уточнить расположение характерных точек образуемого земельного участка в местах данных зазоров, а также уточнить номер исходного квартала (кварталов), в границах которого проводится образование земельных участков из земель или земельных участков, находящихся в государственной или муниципальной собственности земельного участка.

<sup>1</sup> Устанавливаемая категория земель «Земли промышленности, энергетики, транспорта, связи, радиовещания, телевидения, информатики, земли для обеспечения космической деятельности, земли обороны, безопасности и земли иного специального назначения» приведена в таблице в сокращенном формате «Земли промышленности, энергетики, транспорта и связи...».

<sup>2</sup> Разрешённый вид использования земельного участка 7.2.1 – Размещение автомобильных дорог подразумевает отнесении образуемых земельных участков к территории общего пользования.

<sup>3</sup> Земельные участки с кадастровыми номерами 16:07:260002:142 и обособленный участок с кадастровым номером 16:07:260002:67 (ЕЗП 16:07:000000:2051) по сведениям ЕГРН расположены с наложением друг на друга. При проведении кадастровых работ предусмотреть исправление реестровой ошибки.

|                               |       |  |  |                          |  |  |                      |      |                         |
|-------------------------------|-------|--|--|--------------------------|--|--|----------------------|------|-------------------------|
| 16:07:240001:369              | 44139 | Российская Федерация, Республика Татарстан, Альметьевский муниципальный район, Нижнеабдуловское сельское поселение, с Нижнее Абдулово, кв-л 240001, з/у 22 | Земли промышленности, энергетики, транспорта, связи... | Под автомобильную дорогу | Земли промышленности, энергетики, транспорта, связи... | 7.2.1 – Размещение автомобильных дорог | 16:07:240001:369     | 9489 | Образованию не подлежит |
| 16:07:260002:142 <sup>3</sup> | 52734 | Российская Федерация, Республика Татарстан, Альметьевский муниципальный район, с. Елхово, кв-л. 260002, 30   | Земли промышленности, энергетики, транспорта, связи... | Под автомобильную дорогу | Земли промышленности, энергетики, транспорта, связи... | 7.2.1 – Размещение автомобильных дорог | 16:07:260002:142:3У1 | 5874 | Образованию не подлежит |
| 16:07:260002:142 <sup>3</sup> | 52734 | Российская Федерация, Республика Татарстан, Альметьевский муниципальный район, с. Елхово, кв-л. 260002, 30   | Земли промышленности, энергетики, транспорта, связи... | Под автомобильную дорогу | Земли промышленности, энергетики, транспорта, связи... | 7.2.1 – Размещение автомобильных дорог | 16:07:260002:142:3У2 | 930  | Образованию не подлежит |

Приложение 2. Каталог координат поворотных точек образуемых земельных участков, в отношении, которых предполагается размещение объекта (не приводится).

Приложение 3. Перечень образуемых и существующих земельных участков, подлежащих изъятию для государственных и муниципальных нужд.

| № | Кадастровые номера земельных участков, из которых образуются земельные участки | Адрес земельных участков, из которых образуются земельные участки                   | Площадь образуемых земельных участков, кв.м | Сведения об изъятии для государственных или муниципальных нужд |
|---|--|---|---|--|
| 1 | 16:07:260002:20  | Республика Татарстан, Альметьевский муниципальный район, с.Елхово, кв-л. 260002, 17 | 147   | частичное  |
|   | 16:07:260002:174   | Республика Татарстан, Альметьевский муниципальный район, с.Елхово, кв-л. 260002, 53 | 10  | частичное  |

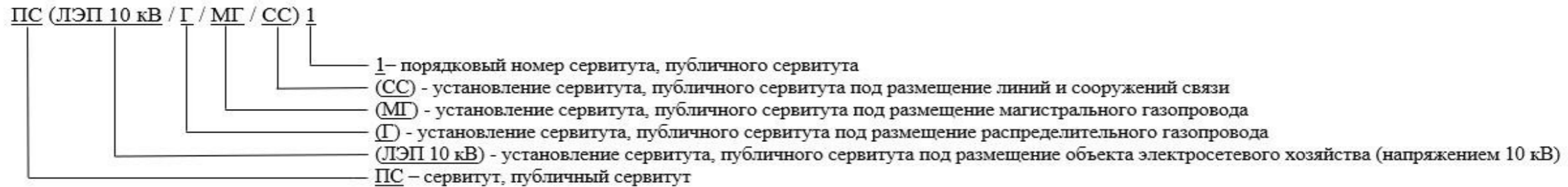
Приложение 4. Перечень кадастровых номеров существующих земельных участков, на которых линейные объекты могут быть размещены на условиях сервитута, публичного сервитута для обеспечения строительства (на период строительства и реконструкции линейных объектов, в том числе для обеспечения прохода, проезда, а также складирования строительных и иных материалов, размещения временных или вспомогательных сооружений) (перечень образуемых земельных участков, частей земельных участков)

| № | Наименование публичного сервитута <sup>1</sup> | Кадастровый номер земельного участка <sup>2</sup> | Адрес или описание местоположения существующих земельных участков <sup>2</sup>      |
|---|--|---|---|
| 1 | ПС ВЛ1   | ЕЗП 16:07:000000:2051<br>(16:07:260002:67)        | Республика Татарстан, Альметьевский муниципальный район, ООО «Ферма-Кизляу»         |
|   |  | 16:07:260002:142                                  | Республика Татарстан, Альметьевский муниципальный район, с.Елхово, кв-л. 260002, 30 |
|   |  | ЕЗП 16:07:000000:1811<br>(16:07:260002:104)       | Республика Татарстан, Альметьевский муниципальный район, ООО «Ферма-Кизляу»         |
|   |  | Неразграниченная<br>госсобственность              | Республика Татарстан, Альметьевский муниципальный район                             |

Примечание:

<sup>1</sup> – в настоящей документации приведены сведения об установлении сервитута, публичного сервитута на переустраиваемый (реконструируемый) участок соответствующей коммуникации, которые могут быть использованы в том числе для изменения сведений о местоположении сервитута, публичного сервитута коммуникации по всей ее протяженности.

Расшифровка условного номера устанавливаемого сервитута, публичного сервитута:



<sup>2</sup> – сервитут, публичный сервитут устанавливается в границах образуемых земельных участков полосы отвода автомобильной дороги (зона планируемого размещения линейного Объекта), согласно Приложения 1. «Кадастровый (условный) номер», «Площадь», «Категория земель», «Вид разрешенного использования», «Адрес» исходного земельного участка будут уточнены после образования земельных участков.

Если осуществление устанавливаемого документацией по планировке территории сервитута, публичного сервитута приводит к невозможности или существенному затруднению использования земельного участка (его части) и (или) расположенного на таком земельном участке объекта недвижимого имущества в соответствии с их разрешенным использованием в течение срока, превышающего срок, предусмотренный подпунктом 6 пункта 4 статьи 39.43 Земельного кодекса Российской Федерации, правообладатель земельного участка и (или) правообладатель расположенного на таком земельном участке объекта недвижимости вправе требовать выкупа соответственно земельного участка и иного объекта недвижимого имущества по рыночной стоимости и возмещения всех причиненных убытков, а арендатор, землепользователь, землевладелец земельного участка, находящегося в государственной или муниципальной собственности, - возмещения убытков, причиненных невозможностью исполнения договора аренды земельного участка, договора безвозмездного пользования земельным участком, прекращением прав на земельный участок.

В случае, если размещение объекта на земельном участке приведет к невозможности использовать земельный участок в соответствии с его разрешенным использованием или существенным затруднениям в его использовании в течение срока, превышающего срок, предусмотренный подпунктом 4 пункта 1 статьи 39.44 Земельного кодекса Российской Федерации, размещение указанного сооружения на земельном участке, принадлежащем гражданину или юридическому лицу, на условиях сервитута, публичного сервитута не осуществляется. В данном случае размещение указанного сооружения может быть осуществлено после изъятия земельного участка для государственных или муниципальных нужд при соблюдении условий, предусмотренных статьями 49 и 56.3 Земельного кодекса Российской Федерации.

Приложение 5. Каталог координат поворотных точек земельных участков под публичные сервитуты, необходимые на период строительства (не приводится).